

ANSA.IT

TORNA SU ANSA.IT

InViaggio

HOME NEWSMAP TURISMO FOTO FOTO RACCONTI VIDEO

News Idee Itinerari Sapori Cultura Benessere Nelle Regioni In Europa Nel Mondo

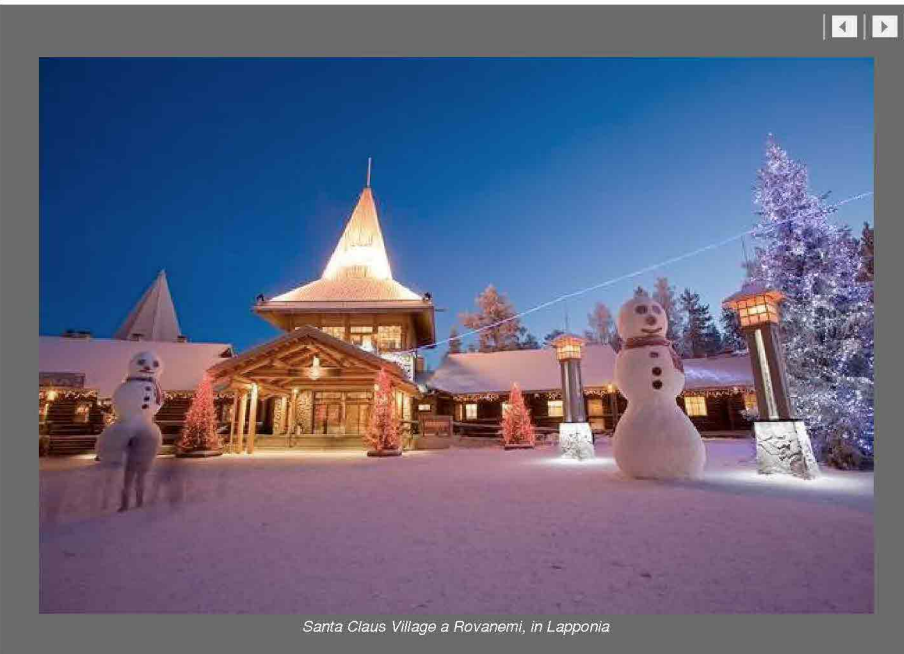
ANSA > In Viaggio > News > Corsa alla slitte di Babbo Natale

Corsa alla slitte di Babbo Natale

Una mezza dozzina gli operatori che trattano il viaggio

24 novembre, 14:02

Indietro Stampa Invia Scrivi alla redazione Suggestisci

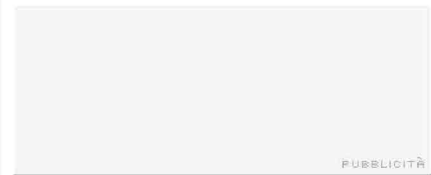
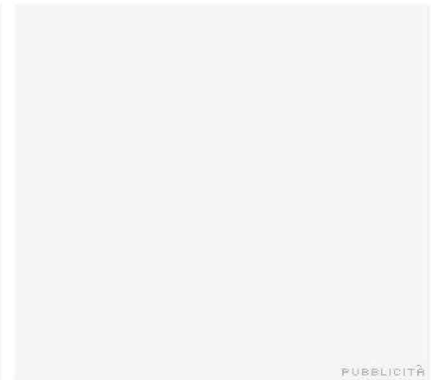


Santa Claus Village a Rovaniemi, in Lapponia

Aspettare in casa l'arrivo di Babbo Natale o andargli incontro. Sono sempre di più gli italiani che scelgono questa seconda soluzione, spesso anticipando addirittura i tempi di almeno due settimane, fin dal ponte dell'Immacolata. Basta fare un giro per i più noti motori web di ricerca e prenotazione, come Expedia (www.expedia.it) o eDreams, per ritrovarsi con una risposta negativa ("sold out") alla speranza di trovare un albergo e un volo per Rovaniemi, capoluogo della Lapponia, più noto come la casa di Joulupukin, Babbo Natale o Santa Claus (che è anche un marchio registrato internazionalmente).

Rovaniemi (www.rovaniemi.fi/Intro.iw3) il sito ufficiale tradotto in nove lingue, tra cui anche l'italiano, segno del grande interesse della nostra popolazione meno giovane e dei relativi genitori) si trova nella provincia più settentrionale della Finlandia e ha una popolazione di circa 58.000 abitanti. Situata a 10 km a sud del circolo polare, prende il nome di origine lappone da roavve (collina boscosa), mentre in finnico rova significa "cumulo di pietre".

Appena fuori dalla città si trova Santa Park, il villaggio di Babbo Natale, il cosiddetto Santa Claus Village (www.santapark.com o www.santaclausvillage.info), ma non si creda di dover vivere tra slitte e capanne nei boschi: Rovaniemi, infatti ha assunto negli anni tutte le caratteristiche di una città moderna. Per esempio, c'è anche il punto più settentrionale della catena McDonald's. E nemmeno si pensi di far visita da queste parti d'inverno: infatti, un fenomeno che attrae numerosi turisti è quello delle aurore boreali o luci del nord. In Lapponia il numero di aurore boreali visibili in un anno può arrivare a 200, mentre nel resto della Finlandia si arriva generalmente arriva a 20. Il grande nord, come viene talvolta chiamata questa regione, presenta otto diverse stagioni, ognuna delle quali con una propria luce diurna, propria temperatura e fenomeni naturali. Il susseguirsi delle stagioni offre la possibilità di praticare diverse attività. Durante il gelido crepuscolo invernale si possono attraversare



Scegli e parti!

Expedia.it

Volo + Hotel Volo Hotel

Partenza da: Destinazione:

Partenza: gg/mm/aa Indiffere

Ritorno: gg/mm/aa Indiffere

Adulti (19-64): 2

Bambini (0-18): 0

Senior: 0

Cerca

RUBRICHE



Nelle Regioni

In viaggio per l'Italia, tra città d'arte, piccoli borghi, natura, luoghi.



In Europa

Un taccuino di viaggio. Percorsi, proposte culturali, itinerari, trend



Nel Mondo

Luoghi e racconti. Guide, news, informazioni per i moderni Ulisse

Viaggiare Sicuri

foreste innevate e fiumi ghiacciati a cavallo di motoslitte, mentre durante il periodo del Sole di Mezzanotte si può navigare lungo i fiumi. "Ogni stagione - annuncia il locale ufficio di promozione turistica - offre l'opportunità di vivere la città immersa totalmente con luci e atmosfere diverse".

Il Santa Park inaugura la stagione invernale il 26 novembre, con orari d'apertura dalle 10 di mattina alle 6 del pomeriggio, e chiude i battenti il 14 gennaio 2012 e costa 23 euro per i bambini e 28 euro per gli adulti. Costruito in un labirinto di caverne, ospita l'ufficio di Babbo Natale, l'ufficio postale degli elfi (dove si può prendere anche il diploma ufficiale di Elfo), il laboratorio degli elfi dove si preparano i regali (i più piccoli potranno fare bricolage con loro e portarsi a casa la loro creazione), la galleria del ghiaccio e Piparila, la casa del biscotto allo zenzero.

E' certamente l'avvicinarsi del Natale che rende magica questa area. Tuttavia, per sfruttarne commercialmente tutte le potenzialità, si può incontrare Santa Claus tutti i giorni dell'anno nel suo ufficio sull'Artico. Rovaniemi dispone di collegamenti aerei (attraverso Helsinki con numerosi voli quotidiani), ferroviari e con autobus di linea. Le stazioni ferroviaria e degli autobus sono vicino al centro cittadino. L'aeroporto dista circa 10 km dalla città. Sulle pagine internet del centro per la promozione del turismo, all'indirizzo www.visitrovaniemi.fi, si possono trovare informazioni utili sia a chi programma un viaggio in Finlandia dall'estero sia sulle agenzie di viaggi estere che offrono viaggi organizzati per Rovaniemi e la Lapponia. E' disponibile anche il collegamento www.facebook.com/VisitRovaniemi.fi I principali operatori italiani da e per la Lapponia, segnalati dal sito ufficiale di Rovaniemi, sono Agamatour, Arctic Team **Seviaggi**, Giver Viaggi e Crociere, Norama, Cristiano Viaggi e Vela Tour Operator.

Nei loro programmi vi sono anche partenze con volo diretto da Milano (facendo scalo nel capoluogo lombardo se si proviene da altre città italiane) per Sant'Ambrogio (7 dicembre) e gite nei luoghi tipici di Babbo Natale, con incontri nella foresta e soste al ristorante di ghiaccio o pernottamenti al grande hotel di ghiaccio. Se si va prima di Natale non bisogna dimenticarsi di spedire le cartoline con lo speciale timbro postale di Santa Claus. Ma c'è anche chi propone il safari di Babbo Natale, gita con le slitte trainate dagli husky o dalle renne, soggiorni negli igloo di vetro o ghiaccio, fino a spedizioni più ardite al 90° parallelo, vale a dire al Polo Nord. Ma, in questo caso, Babbo Natale resterà nel suo villaggio lappone ad aprire l'enorme quantità di letterine ed a far pacchetti con i suoi elfi.

© Copyright ANSA - Tutti i diritti riservati

◀ Indietro

🏠 Home

condividi:

in viaggio CANALE DI INFORMAZIONE SPECIALIZZATO

P.I. 00876481003 - © Copyright ANSA - Tutti i diritti riservati

ANSA.it | Contatti | Disclaimer | Privacy | Copyright